

## MANEJO DEL CULTIVO

**Preparación del suelo.** Realizar las labores de arado, rastra y surcado.

**Siembra.** Usar semilla certificada o de calidad. Se puede sembrar a 1.2 m entre surcos (se puede incrementar a 1.45 en caso de presencia de *Bactericera*) y 0.3 m entre sitios. Colocar una semilla de al menos 60 g por sitio. Para el manejo de patógenos del suelo se recomienda la desinfección de tubérculo y suelo con una mezcla de: sulfato de cobre pentahidratado (3 cc/l) + iprodione (2 g/l) + azoxistrobina + difenoconazole (1 cc/l).

**Labores culturales.** Realizar el rascadillo y la primera fertilización complementaria cuando la planta tenga de 10 a 15 cm de altura. Luego el medio aporque con la segunda fertilización complementaria (40-45 días); y después el aporque (60 días).

**Fertilización.** Realizar un análisis químico de suelo. La recomendación general de 200-400-350-20 kg/ha (N-P2O5-K2O-S). El nitrógeno se aplica dividiéndolo 30% al momento de la siembra, el 40% en el rascadillo y el 30% en el medio aporque. El fósforo el 100% a la siembra; potasio y azufre 50% a la siembra y el 50% en el rascadillo. Se recomienda utilizar fertilizantes completos con microelementos.

**Control de malezas.** Para el control químico, en preemergencia (15-20 días después de la siembra) se puede aplicar paraquat (1 cc/l de agua), y en posemergencia, cuando las plantas tengan hasta 10 cm de altura se puede aplicar metribuzin (1 cc/l).

**Control de Plagas.** Para lancha (*Phytophthora infestans*), se recomienda el uso del SAD (Sistema de Apoyo a la Decisión), que combina información de la resistencia de las variedades, cantidad de lluvia, fecha de la última aplicación y recomienda el uso de fungicidas protectantes o sistémicos.

Para el control de gusano blanco (*Premnotripes vorax* H.), pulguilla (*Epitrix* sp), trips (*Frankliniella tuberosi*), complejo de polillas (*Symetriscema tangolias*, *Pthorimaea operculella* y *Tecia solanivora*) usar la recomendación por INIAP basada en el uso de trampas, control químico y cultural .

Para el control de punta morada de la papa (PMP), se recomienda: usar semilla sana; realizar el monitoreo del insecto vector (*Bactericera cockerelli*); control químico y prácticas culturales (aumentar distancia de siembra entre surcos a 1.45 m, eliminar plantas con síntomas, focos de infestación y rotación de cultivos).

**Cosecha.** Dependiendo de la altitud, se cosecha entre los 125 a 150 dds. Se recomienda defoliar 15 días antes de la cosecha.

## USOS

Por sus atributos de calidad como sabor y textura arenosa, se recomienda para consumo en fresco (locros, sopas, tortillas, papas cocinadas). Además, por su alto contenido de materia seca y bajo contenido de azúcares reductores se le puede usar para procesamiento de papa frita tipo bastón.



AUSPICIA Proyecto PAPA CLIMA:



INSTITUTO NACIONAL DE INVESTIGACIONES AGROPECUARIAS  
ESTACIÓN EXPERIMENTAL SANTA CATALINA  
Programa Nacional de Raíces y Tubérculos – papa  
Panamericana Sur km 1, Cutuglagua, Mejía, Pichincha.  
Telf: 02 3006142 e-mail: papa.eesc@iniap.gob.ec  
www.iniap.gob.ec

UNIVERSIDAD ESTATAL DE BOLÍVAR  
Facultad de Ciencias Agropecuarias  
Laguacoto II, Km 11/2 vía Guaranda – San Simón  
www.ueb.edu.ec  
Telf: 03 2983211 e-mail: fcca@ueb.edu.ec  
Guaranda, Bolívar, Ecuador



## INIAP - FÁTIMA

Variedad de papa precoz y con resistencia moderada a lancha (*Phytophthora infestans*) para la Provincia de Bolívar

Plegable No. 444

## INTRODUCCIÓN

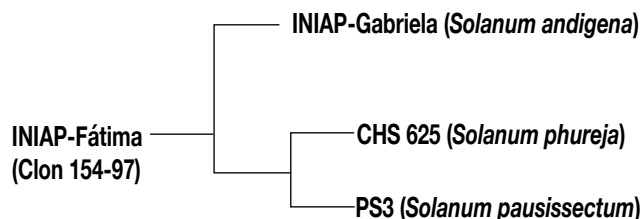
En la provincia de Bolívar las variedades de papa más difundidas son INIAP-Gabriela y Superchola. Estas variedades son muy susceptibles al tizón tardío o lancha, con un ciclo de cultivo mayor a 160 días y rendimiento menor a 20 t/ha.

En respuesta a estas limitantes, se ha desarrollado una nueva variedad con características superiores.

El INIAP después de varios años de mejoramiento genético, conjuntamente con la Universidad Estatal de Bolívar y agricultores de la provincia, seleccionaron la variedad INIAP-Fátima, la cual posee resistencia moderada a lancha, ciclo de cultivo menor a 150 días, rendimiento superior a 30 t/ha, con calidad para consumo y procesamiento.

## PEDIGRÍ

La variedad INIAP-Fátima fue seleccionada a partir de un cruzamiento entre la variedad INIAP-Gabriela por un híbrido entre yema de huevo (*Solanum phureja*) y el cultivar silvestre *Solanum paucissectum*.



Jorge Rivadeneira<sup>1</sup>, Carlos Monar<sup>2</sup>, Edwin Lara<sup>3</sup>, Cecilia Monteros<sup>1</sup>, Marcelo Racines<sup>1</sup>, David Silva<sup>2</sup>, Xavier Cuesta<sup>1</sup>.

1. Instituto Nacional de Investigaciones Agropecuarias.
2. Universidad Estatal de Bolívar.
3. Ministerio de Agricultura y Ganadería -Bolívar.

## CARACTERÍSTICAS AGRONÓMICAS

Características	Rangos
Zonas recomendadas (Cantones Bolívar)	Guaranda, Chimbo, San Miguel, Chillanes.
Días a la floración	65 - 80
Días a la cosecha	125 - 150
Hábito de crecimiento	Erecta
Resistencia a lancha	Moderadamente resistente
Vigor de la planta	Vigorosa
Cobertura del suelo	Completa
Altura de planta (m)	0.70 - 0.90
Rendimiento (kg/planta) <sup>1</sup>	0.80 - 1.51
N° de tubérculos/planta	24 - 35
Dormancia (días)	50 a 60
N° de tallos por planta	5 - 6
Clasificación de tubérculos:	
Comercial de Primera <sup>2</sup> (%)	65.0
Comercial de Segunda <sup>3</sup> (%)	25.0
Fina <sup>4</sup> (%)	10.0
Rendimiento (t/ha) <sup>1</sup>	32.1

<sup>1</sup> Promedio 8 localidades entre 2620 y 3550 metros.

<sup>2</sup> Papa primera (tubérculo mayor a 70 g); <sup>3</sup> Papa segunda (tubérculos entre 40 a 70/ g); <sup>4</sup> Papa fina (tubérculos menor a 40 g).



## CARACTERÍSTICAS MORFOLÓGICAS

**Plantas:** Vigorosas. Tallos verde claro con pigmentación morada con alas onduladas.

**Floración:** Moderada, flores color lila, corola semi estrellada.

**Tubérculo:** Forma comprimida, color principal rosado, color secundario crema; pulpa amarilla, ojos profundos.

**Brote:** Color predominante rojo sin color secundario.

## CARACTERÍSTICAS DE CALIDAD

Características	Promedio	Contenido
Materia Seca*	23.28 %	Alto
Azúcares reductores*	106.81 mg/100g	Bajo
Almidón*	74.24 %	Alto
Proteína*	8.47 %	Medio
Tiempo de cocción (minutos)	20	Bajo
Color de papa cocida	Amarilla	Muy Bueno
Fibra	2.89%	Alto
Polifenoles	2.95 mg/100g	Medio
Carotenoides	27.31 µg/100g	Medio
Amilosa	31.07%	Medio
Ca	0.03%	Medio
P	0.18%	Medio
Mg	0.11%	Medio
K	2.05%	Medio
Na	0.01%	Medio
Cu	6 ppm	Medio
Fe	87 ppm	Medio
Zn	25 ppm	Alto
Mn	7 ppm	Medio

Fuente Dpto. de Nutrición y Calidad del INIAP. \* Datos en base seca.