

# ESTACIÓN EXPERIMENTAL CHUQUIPATA



INIAP - SANTA ANA  
VARIEDAD DE PAPA  
PARA LA SIERRA SUR  
DEL ECUADOR

JUNIO 2007



# INIAP - SANTA ANA

HERNÁN LUCERO  
XAVIER CUESTA  
IVÁN REINOSO

## ●● INTRODUCCIÓN

El INIAP a través del Programa Nacional de Raíces y Tubérculos/rubro Papa, entrega una nueva variedad denominada INIAP-Santa Ana, la cual busca satisfacer la demanda de los consumidores de papa en fresco, que prefieren variedades de piel y pulpa amarilla. En la actualidad los productores/as no cuentan con variedades con éstas características, las que existen tienen problemas de susceptibilidad a lancha (*Phytophthora Infestans*) que reduce la calidad, el rendimiento y la rentabilidad.

En la selección de INIAP Santa Ana participaron diferentes actores de la cadena agro productiva (productores, intermediarios, consumidores ) de las diferentes zonas papeiras de la sierra sur del Ecuador.



## ●● ORIGEN Y DESARROLLO DE ●● LA VARIEDAD

El Programa de Papa -EECH seleccionó la variedad INIAP-Santa Ana a partir de material generado por el PNRT-Papa en 1997, con la identificación de Clon 97-1-2 y desde 1998 se evaluó en campos de agricultores de Cañar, Azuay y Loja, utilizando la metodología de Investigación Participativa .



### 3. PEDIGRÍ

Súper chola

INIAP Fripapa 99 (C399)

INIAP-Santa Ana

### 4. DESCRIPCIÓN VARIETAL

#### 4.1 Características Morfológicas.

- **Planta:** Desarrollo moderado, cubre bien el suelo, erecta, vigorosa, tamaño medio, cuatro tallos por planta, color verde, glabras, alas de tallo ondulada.
- **Hojas:** Color verde, diseccionadas, con tres pares de foliolos laterales que se alternan con un par de interhojuelas entre foliolos, foliolo terminal simétrico, resto de foliolos asimétricos.
- **Tallos:** Poco robustos, suculentos, de color verde claro con manchas oscuras.
- **Flores:** Color primario lila, color secundario blanco, inflorescencia cimosa moderada, cáliz verde con morado, corola pentagonal, estigma capitado, estambre normal.
- **Fruto:** Bayas de color verde con puntos blancos, forma globosa, el número de bayas es moderado con un contenido medio de semillas.
- **Tubérculos:** Forma general redonda a oblonga, piel color primario amarillo, color secundario rosado a nivel de ojos y cejas, pulpa amarilla, ojos superficiales. Dormancia de 90 días.

## 4.2 CARACTERÍSTICAS AGRONÓMICAS

Zonas recomendadas	Cañar, Azuay y Loja
Altitud msnm	2400-3500
Días a la floración	86*
Días a la cosecha	148*
Hábito de crecimiento	Semi erecto
Cobertura de suelo	Completa
Reacción a enfermedades	Moderadamente resistente a "lancha"
Rendimiento kg/planta	0,8 a 1,2
Nº de tubérculos / planta	10 a 18
Nº de tallos / planta	4
Papa comercial	47%
Papa tamaño semilla	46%
Papa fina	7%
Rendimiento t/ha	16 - 22 t/ha

\*En localidades a 2900 y 3100 msnm y 12 C° de temperatura promedio

## 4.3 CARACTERÍSTICAS DE CALIDAD

Características	Promedio
Materia seca*	22%
Azúcares reductores*	0,11%
Extracto etéreo*	0,21%
Cenizas*	3,53%
Proteína*	8,36%
Fibra*	2,83%
ELN*	85,07%
Tiempo de cocción (minutos)	19
Color de la pulpa luego de la cocción	amarillo a crema

(Fuente Dpto. de Nutrición y calidad del INIAP)  
INIAP - Estación Experimental de base seca

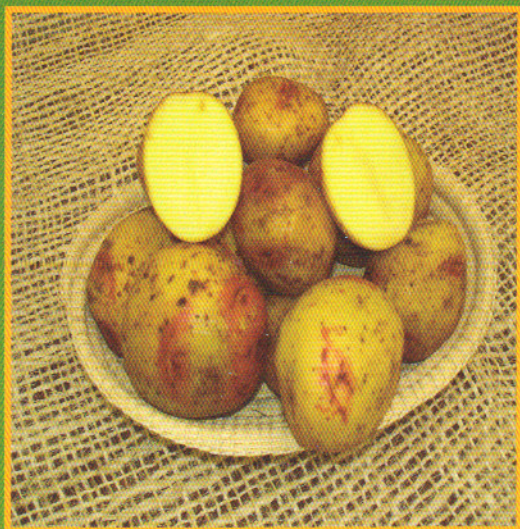
## 5. MANEJO DEL CULTIVO

Clima y suelo	Se cultiva en altitudes superiores a 2400 msnm. Con temperaturas medias de 10-16°C, en suelos francos de las zonas paperas de las provincias de Cañar, Azuay y Loja.
Semilla	Usar tubérculos-semillas de alta calidad Genética, Física, Fisiológica y Sanitaria
Épocas de Siembra	Cañar: Abril-junio Septiembre-Diciembre, Azuay: Abril Mayo Octubre-Diciembre Loja: Mayo-Julio Noviembre-Diciembre
Fertilización	Para un suelo de fertilidad media se recomienda kg/ha N: 100-150 P <sub>2</sub> O <sub>5</sub> : 200-300 K <sub>2</sub> O: 60-100 S: 20-40
Control de malezas	Metribuzin 0,5 y 0,75 l/ha en pre y post emergencia del cultivo respectivamente. Rascadillo manual a los 30-40 días después de la siembra (dds), labor que permite romper la costra del suelo, mayor aireación y absorción de humedad.
Control de insectos	Para gusano blanco ( <i>Premnotrypes vorax</i> ), pulguilla ( <i>Epitrix sp.</i> ) y polilla ( <i>Tecia. solanivora</i> ) realizar manejo integrado mediante el uso de trampas para adultos, plantas cebo, asolación de tubérculos, entre otras actividades que se complementarán con la aspersión al follaje de insecticidas (Acefato: 2g/l; Lambdaihalotrina: 1-2cm <sup>3</sup> /l; Profenofos: 2cm <sup>3</sup> /l).
Control de enfermedades	Para controlar lancha ( <i>Phytophthora Infestans</i> ) iniciar aplicaciones con fungicidas sistémicos en épocas lluviosas, o aplicación de protectantes en épocas poco lluviosas al inicio y final de la época de floración, en la cual se debilita su resistencia.  Más información consultar el capítulo sobre MIPE en el manual "El cultivo de la papa en Ecuador" edición 2002 publicado por el INIAP-CIP.
Medio aporque y aporque	El medio aporque se realizará a los 40-50 dds, el aporque a los 60-70 dds; la finalidad es colmar tierra para una buena tuberización.
Almacenamiento	Para almacenar semilla usar silos de verdeamiento, bodegas desinfectadas, sin exceso de humedad y temperatura, ventiladas con luz indirecta, o en sacos ralos (tipo malla).



## 6. FORMAS DE USO

Para consumo en fresco (sopas, locros, puré, tortillas, papa hervida), después de cocidas mantienen su textura arenosa.



Mayor información:  
INIAP  
Estación Experimental Chuquipata

Km 25 vía Cuenca - Gualaceo  
Teléfono: (593 7) 2255 963  
wlarriva@uazuay.edu.ec  
Cuenca - Ecuador  
Plegable N<sup>o</sup>.- 282

INIAP - Estación Experimental Austro