

**2. Detección y monitoreo:** Para detectar al insecto, se recomienda utilizar trampas amarillas con adherente que se las ubica en los extremos y centro del lote, y se cambian cada 15 días. El monitoreo en plantas sirve para identificar la presencia de huevos, ninfas y adultos del psílido, así como para comprobar la eficacia de los controles químicos realizados. El monitoreo se realiza al menos dos veces por semana.



### 3. Prácticas culturales:

- Evite siembras sucesivas de papa en un mismo lote.
- Haga surcos de 1.40 m de ancho.
- Elimine plantas enfermas al menos cada semana.
- Elimine malezas o plantas hospederas del insecto cercanas al lote.
- Corte el follaje 15 días antes de la cosecha.

### 4. Control químico:

- No acepte ni use recomendaciones de agroquímicos de manera irracional o indiscriminada.
- Procure que los insecticidas recomendados sean avalados por técnicos oficiales o de buena ética profesional.
- La aplicación de insecticidas debe iniciar tan pronto detecte la presencia de los primeros huevos, ninfas o adultos de los psílidos.
- Consulte con un técnico sobre los productos a utilizar en las diferentes fases del cultivo.

- Nunca aplique el mismo producto de forma consecutiva.
- La aplicación del insecticida debe cubrir la parte media y baja de las plantas y sobre todo el envés de las hojas que es donde se alojan los psílidos.
- Use equipos calibrados con las dosis y volumen de agua recomendada.



### 5. Eliminación de focos de infestación y plantas espontáneas:

Antes de la siembra, debe eliminar plantas espontáneas que quedaron de anteriores cosechas. No debe dejar lotes abandonados pues se convierten en focos de infestación para la zona.

### 6. Variedades tolerantes.

Al momento no existen variedades con tolerancia. Sin embargo, se puede utilizar variedades precoces como INIAP-Libertad, INIAP-Fripapa, INIAP-Josefina, INIAP-Yana Shungo, INIAP-Puca Shungo.

**INSTITUTO NACIONAL DE INVESTIGACIONES AGROPECUARIAS  
ESTACIÓN EXPERIMENTAL SANTA CATALINA**

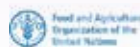
Panamericana Sur km 1, Cutuglagua, Mejía, Pichincha.

Telf: 02 3006142 / 02 3076002 e-mail: papa.eesc@iniap.gob.ec

www.iniap.gob.ec



AUSPICIA Proyecto PAPA CLIMA:



# LA PUNTA MORADA DE LA PAPA

Plegable No 441

INSTITUTO NACIONAL DE  
INVESTIGACIONES AGROPECUARIAS



**LA PUNTA MORADA DE LA PAPA (PMP):** es una enfermedad nueva reportada en el Ecuador que en los últimos años se ha tornado limitante del cultivo. Es causada por fitoplasmas transmitidos por insectos como el psílido de la papa.

El psílido de la papa (*Bactericera cockerelli*): es un insecto chupador de apariencia similar a un pulgón, pero se diferencia en que presenta unas bandas blancas en el cuerpo del insecto.



**PULGÓN**



**PSÍLIDO**

Los adultos y ninfas llevan en su cuerpo los fitoplasmas que son transmitidos cuando se alimentan de la savia de la planta. Los daños en la papa, son causados por la toxicidad de la saliva del insecto que produce amarillamiento y encrespamiento de las hojas; y otros daños, producido por el fitoplasma que produce los síntomas característicos de la enfermedad.

**Autores:** Xavier Cuesta, José Velásquez, Marcelo Racines, Cecilia Monteros, Pablo Jaramillo, Carmen Castillo

## DESCRIPCIÓN DEL INSECTO

El insecto tiene tres etapas de desarrollo: huevo, ninfa y adulto.



**Huevo:** los huevos miden unos 0.3 mm de largo, de color amarillento, son puestos en el envés y bordes de las hojas, y están suspendidos sobre un hilo. Tienen un ciclo de 3 a 7 días. Una hembra puede producir 500 hasta 1500 huevos.



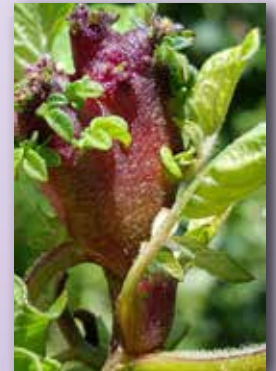
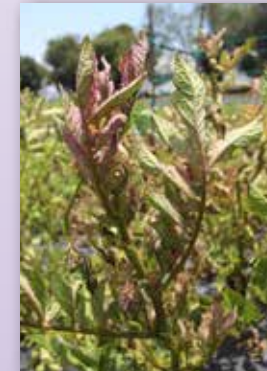
**Ninfa:** es un estado intermedio entre huevo y adulto, esta etapa tiene una duración de 21 días. Las ninfas son aplanadas de color verdoso amarillento, además son móviles.



**Adulto:** miden aproximadamente 2.5 a 3 mm, el cuerpo es negro, con alas transparentes, presenta bandas blancas en la base y extremo del abdomen. Los machos tienen un ciclo de vida de 20 días, mientras que las hembras de 60 días.

## SÍNTOMAS DE PMP EN LA PLANTA:

Las plantas enfermas presentan múltiples síntomas como: enrollamiento y amarillamiento de las hojas, los nudos se acortan y engrosan, coloración morada en las hojas superiores, formación de tubérculos aéreos y muerte temprana de la planta..



## ESTRATEGIA DE MANEJO

**1. Uso de semilla sana:** Se recomienda utilizar semilla certificada o de calidad que garantice sanidad y sea libre de plagas y enfermedades.